

## Szafy Metalowe SD1/SD2 klasa S1 Typ 2



**SD1/S1 150-K**  
3 półki z regulacją wysokości zawieszenia



**SD1M/S1 185-K**  
4 półki z regulacją wysokości zawieszenia

### Przeznaczenie:

Szafy posiadają certyfikat Instytutu Mechaniki Precyzyjnej do przechowywania:

- **dokumentów poufnych klasa S1** (wg PN-EN 144450:2006) oraz **Typ 2** (wg Rozporządzenia Rady Ministrów z dnia 29 maja 2012 r. w sprawie środków bezpieczeństwa fizycznego stosowanych do zabezpieczania informacji niejawnych),
- **wartości pod nadzorem klasa S1** (wg PN-EN 144450:2006) **tnz. gotówki, papierów wartościowych, biżuterii, itp.**, można ubezpieczyć wartości do wysokości 12 średnich pensji krajowych,
- **broni palnej i amunicji klasa S1** (wg PN-EN 144450:2006, KT/101/IMP:2008) zgodne z Rozporządzeniem Ministra Spraw Wewnętrznych i Administracji z 21.10.2011 r. w sprawie zasad uzbrojenia specjalistycznych uzbrojonych formacji ochronnych i warunków przechowywania oraz ewidencjonowania broni i amunicji.

Najpopularniejsze szafy wykorzystywane w **pomieszczeniach biurowych i archiwach, firmach, urzędach, domach prywatnych, szpitalach, aptekach**, a także w **magazynach broni**, czyli wszędzie tam gdzie istnieje potrzeba przechowywania ważnych **dokumentów, akt, gotówki, papierów wartościowych, biżuterii, broni i amunicji** oraz **sprzętu komputerowego**.

### Opis produktu:

- Korpus i drzwi wykonane z blachy stalowej o grubości: 3 [mm] nadającej odpowiednią sztywność oraz zabezpieczonej przed korozją.
- Szafa SD1/SD2 klasa S1 wyposażona w zamek kluczowy **typu 2** klasy A wg EN 1300 z dwoma kluczami, zabezpieczony przed działaniem destrukcyjnym w tym przed przewierceniem.
- Drzwi szafy SD1/SD2 klasy S1 blokowane mechanizmem ryglowym na trzech krawędziach z ryglami o średnicy 20 [mm] i przekroju 314 [mm<sup>2</sup>] i rozstawie maksymalnym 670 [mm] (rozstaw zależny od wymiarów szafy) oraz stałym rygłem przyzawiasowym.
- Półki wewnętrzne wykonane z blachy o grubości 0,8 [mm] z regulacją wysokości zawieszenia o maksymalnym obciążeniu 50 [kg].
- Zawiasy wewnętrzne.

## Szafy Metalowe SD1/SD2 klasa S1 Typ 2

- Kąt otwarcia drzwi w szafach SD1 w klasie S1 wynosi 90 stopni.
- Kąt otwarcia drzwi w szafach SD2 w klasie S1 wynosi 180 stopni.
- Gwarancja 24 miesiące.

### Wyposażenie podstawowe:

- Zamek kluczowy kl. A dla szafy SD1 oraz SD2 w klasie S1 typ 2.
- Półki.
- Instrukcja obsługi i użytkowania wyrobu z kartą gwarancyjną.

### Wyposażenie dodatkowe

- Skrytki wykonane z blachy o grubości 2 [mm] indywidualnie zamykane na zamek EuroLocks B671 lub zamek kl. A wg EN 1300. Skrytki w szafach dwudrzwiowych i jednodrzwiowych posiadają jedną komorę i zamykane są na jeden klucz.
- Dodatkowe półki.
- Dodatkowy zamek kluczowy, szyfrowy lub elektroniczny.
- Uchwyt do plombowania – kołki z miseczką do odcisnięcia pieczęci.
- Dwa otwory montażowe w dnie szafy.
- Kotwy mocujące.
- Drugi klucz do przeszyfrowania.

### Rodzaje zamków:



kluczowy szyfrowy elektroniczny

### Dane techniczne:

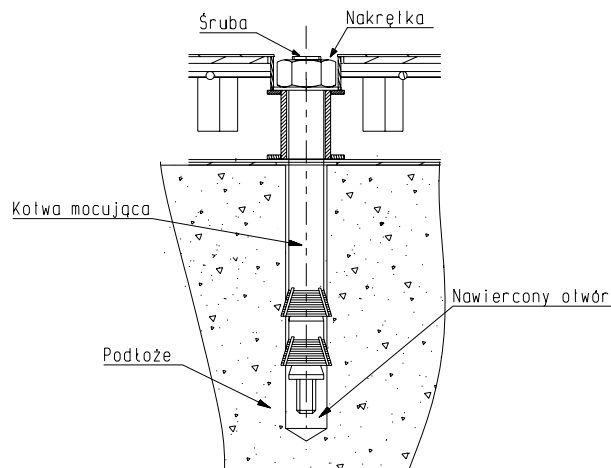
Symbol	Wymiary zewnętrzne			Wymiary wewnętrzne			Waga	Pojemność	
	W	S	G	W	S	G			
<b>Jednodrzwiowe</b>									
<b>SD1 S1 150</b>	<b>1500</b>	<b>700</b>	<b>500</b>	<b>1490</b>	<b>680</b>	<b>420</b>	<b>135</b>	<b>426</b>	
<b>SD1 S1 185</b>	<b>1850</b>	<b>700</b>	<b>500</b>	<b>1840</b>	<b>680</b>	<b>420</b>	<b>160</b>	<b>526</b>	
<b>Dwudrzwiowe</b>									
<b>SD2 S1 185</b>	<b>1850</b>	<b>1000</b>	<b>500</b>	<b>1840</b>	<b>980</b>	<b>420</b>	<b>216</b>	<b>757</b>	

### Skrytki:

Model	Półki [szt.]	Skrytka	Wymiary skrytki [mm] WxSxG
<b>SD1 150</b>	2	TAK (1 - 3)	322x694x260
<b>SD1 185</b>	3	TAK (1 - 3)	322x694x260
<b>SD2 185</b>	3	TAK (1 - 3)	322x994x360

### Montaż do podłoża:

Szafy montowane są do podłoża stalowym łącznikiem rozporowym.



**UWAGA:** Urządzenie powinno być zamocowane w podłożu betonowym min. C16/20 (B20) zależnie od klasy wyrobu kotwą segmentową M12x100

## Szafy Metalowe SD1/SD2 klasa S1 Typ 2

### **Aby zamontować szafę do podłoża należy:**

1. Ustawić szafę w miejscu przeznaczenia.
2. Zdjąć zaślepki z otworów w dnie wyrobu.
3. Nawiercić otwory w podłożu przez otwory w wyrobie na głębokość odpowiadającą długości łącznika rozporowego.
4. Ustawić szafę tak, aby otwory w dnie kasy i otwory w podłożu nachodziły na siebie.
5. Włożyć kotwy i dokręcić nakrętki. W przypadku, gdy śruba łącznika rozporowego po dokręceniu nakrętki wystaje powyżej dna wewnątrz kasy, należy poluzować nakrętkę, a następnie wkrętakiem wkręcić śrubę i dokręcić nakrętkę.
6. Przykryć otwory zaślepkami.

### **Obsługa szafy – otwieranie:**

#### **Otwieranie wyrobów wyposażonych tylko w zamek kluczowy:**

1. Włożyć klucz do otworu zamka.
2. Obrócić klucz o kąt pow. 90° (pow. 1/4 obrotu) w prawą stronę, napotkany opór świadczy o otwarciu zamka, klucz musi pozostać w zamku (konstrukcja zamka kluczowego uniemożliwia wyjęcie klucza w pozycji otwartej zamka).
3. Obrócić pokrętko o około 90° (1/4 obrotu) w prawo, napotkany opór świadczy o odblokowaniu mechanizmów drzwi.
4. Po odciągnięciu drzwi do siebie następuje otwarcie wyrobu (w przypadku SD2 należy odciągnąć prawe, a następnie lewe drzwi).

#### **Otwieranie wyrobów wyposażonych tylko w zamek szyfrowy:**

1. Otworzyć zamek szyfrowy wykonując czynności opisane w dołączonej instrukcji obsługi zamka szyfrowego.
2. Obrócić pokrętko o około 90° (1/4 obrotu) w prawo, napotkany opór świadczy o odblokowaniu mechanizmów drzwi.
3. Po odciągnięciu drzwi do siebie następuje otwarcie wyrobu (w przypadku SD2 należy odciągnąć prawe, a następnie lewe drzwi).

#### **Otwieranie wyrobów wyposażonych w zamki kluczowy i szyfrowy:**

1. Otworzyć zamek szyfrowy zgodnie z dołączoną instrukcją obsługi zamka szyfrowego.
2. Włożyć klucz do otworu zamka.
3. Obrócić klucz o kąt pow. 90° (pow. 1/4 obrotu) w prawą stronę, napotkany opór świadczy o otwarciu zamka, klucz musi pozostać w zamku (konstrukcja zamka kluczowego uniemożliwia wyjęcie klucza w pozycji otwartej zamka).
4. Obrócić pokrętko o około 90° (1/4 obrotu) w prawo, napotkany opór świadczy o odblokowaniu mechanizmów drzwi.
5. Po odciągnięciu drzwi do siebie, następuje otwarcie wyrobu (w przypadku SD2 należy odciągnąć prawe, a następnie lewe drzwi).

### **Obsługa szafy – zamykanie:**

#### **Zamykanie wyrobów wyposażonych tylko w zamek kluczowy:**

1. Chwycić pokrętko (rygłe muszą być schowane), zamknąć drzwi dociskając je do szafy, obrócić pokrętko w lewą stronę do oporu, następuje zaryglowanie drzwi (w przypadku SD2 należy zamknąć drzwi lewe, a następnie prawe).
2. Obrócić klucz o kąt pow. 90° (1/4 obrotu) w lewą stronę, napotkany opór świadczy o zamknięciu zamka, klucz należy wyjąć, następuje zamknięcie wyrobu.

#### **Zamykanie wyrobów wyposażonych tylko w zamek szyfrowy:**

1. Chwycić pokrętko (rygłe muszą być schowane) zamknąć drzwi dociskając je do kasy, obrócić pokrętko w lewą stronę do oporu, następuje zaryglowanie drzwi (w przypadku SD2 należy zamknąć drzwi lewe, a następnie prawe).
2. Zamknąć zamek szyfrowy wykonując czynności opisane w dołączonej instrukcji obsługi zamka szyfrowego, następuje zamknięcie wyrobu.

#### **Zamykanie wyrobów wyposażonych w zamki kluczowy i szyfrowy:**

1. Chwycić pokrętko (rygłe muszą być schowane) zamknąć drzwi dociskając je do szafy, obrócić pokrętko w lewą stronę do oporu, następuje zaryglowanie drzwi (w przypadku MS2 należy zamknąć drzwi lewe, a następnie prawe).
2. Obrócić klucz o kąt pow. 90° (pow. 1/4 obrotu) w lewą stronę, napotkany opór świadczy o zamknięciu zamka, klucz należy wyjąć.
3. Zamknąć zamek szyfrowy wykonując czynności opisane w dołączonej instrukcji obsługi zamka

## Szafy Metalowe SD1/SD2 klasa S1 Typ 2

szyfrowego, następuje zamknięcie wyrobu.

### Eksploatacja:

- Użytkowanie wyrobów winno odbywać się w pomieszczeniach zabezpieczonych przed działaniem czynników atmosferycznych z dala od substancji działających korodująco na metale. Wilgotność względna w pomieszczeniu do 75%. Urządzenie może pracować w pomieszczeniach, w których temperatura mieści się w granicach od +5°C do +40°C.
- Zamykając lub otwierając wyrób należy zwracać uwagę na ruchome elementy np.: szufladę, drzwi. Niewłaściwie eksploatowane mogą doprowadzić do uszkodzenia ciała np.: palców, jeśli zostaną między szufladą a korpusem lub drzwiami a korpusem.
- Należy zwracać uwagę na położenie rygli podczas zamykania drzwi, rygle bezwzględnie muszą być schowane w przeciwnym przypadku możemy trwale uszkodzić mechanizmy.
- Zamontowanych zamków i mechanizmów nie wolno przerabiać pod groźbą utraty gwarancji.
- Montować zamki i mechanizmy w okresie gwarancji może autoryzowany serwis lub użytkownik posiadający pisemne zezwolenie serwisu.
- W razie konieczności zmiany kluczy zaleca się wymianę całego zamka.
- Należy zwrócić uwagę na posadowienie szafy w taki sposób, aby drzwi nie uderzały bezpośrednio o przeszkody.
- Mechanizmy ryglujące oraz zamki powinny pracować płynnie i bez zacięć, gdy zaistnieje jakiegokolwiek zastrzeżenie, co do pracy wymienionych podzespołów należy ten fakt zgłosić do serwisu KONSMETAL.
- Gdy zaistnieją jakiegokolwiek zastrzeżenia, co do dostarczonego wyrobu należy zgłaszać je do serwisu KONSMETAL.
- Nie zaleca się dokonywania przeróbek bez wiedzy producenta nawet po zakończeniu okresu gwarancji.

### Konserwacja:

#### Drzwi:

- Zaleca się przesmarowanie zawias w miarę potrzeb, nie rzadziej jednak jak raz na trzy lata smarem do łożysk, wszystkie łączenia i pary cierne mechanizmów smarować bezkwasową wazeliną techniczną raz na trzy lata.

#### Korpus:

- Zasadniczo korpus nie wymaga szczególnych zabiegów konserwacyjnych. Podstawową czynnością konserwacyjną jest czyszczenie obudowy korpusu. Do tego celu należy posłużyć się miękką szmatką zwilżoną łagodnym detergentem, a następnie przetrzeć oczyszczoną powierzchnię na sucho.